

Índice de números monográficos editados: (con emisión aproximadamente quincenal) 1. Morbilidad crónica, 2. Personas con discapacidad, 3. Autovaloración del estado de salud, felicidad y vida social, 4. Calidad de vida relacionada con la salud, 5. Accidentes, 6. Vitalidad y Estado emocional y físico, 7. Ejercicio físico y descanso, 8. Medidas antropométricas y vigilancia de peso, 9. Comidas habituales, 10. Consumo de tabaco, 11. Consumo de alcohol, 12. Prácticas preventivas sanitarias, 13. Seguridad vial, 14. Convivencia en el hogar, **15. Dotación de las viviendas asturianas**

Contestación a las preguntas: **Ahora, le haré una pregunta a propósito de su vivienda:**

• **¿Me podría decir la superficie útil (en metros cuadrados) que tiene su vivienda?**

En caso de duda referirse solo a los metros cuadrados útiles.

- **¿Tiene Ud. teléfono en su domicilio?**
- **¿Tiene Ud. algún sistema de calefacción que abarque a toda la vivienda?**

Superficie de la vivienda:

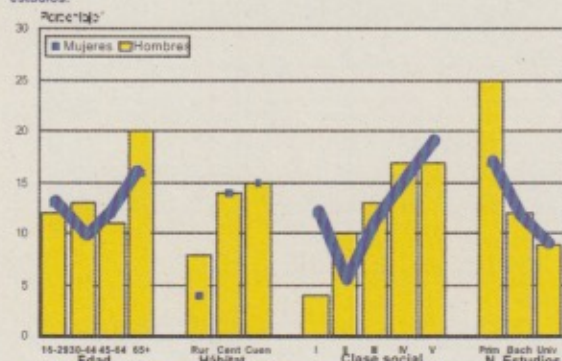
Un **53%** de las personas entrevistadas en la Encuesta menciona vivir en una vivienda con una superficie entre **61-90 m²**, un 24% de ellas en una vivienda entre **91-120 m²**. Solo un 8% de las personas viven en una vivienda de más de **120 m²** mientras que únicamente un **0,6%** de las personas viven en viviendas menores de **40 m²**.

Por género, **no existen diferencias entre el tamaño en superficie de las viviendas en que viven hombres y mujeres**. Si acaso, si se observa una ligera mayor proporción de hombres que viven en viviendas realmente muy pequeñas.

Por edades, **las personas jóvenes suelen vivir en viviendas más grandes que las personas mayores**, estas, a su vez, son las que en mayor proporción manifiestan vivir en viviendas muy pequeñas (menores de 40 m²).

Por tipo de hábitat, **las viviendas de más de 90 m² suelen ser más habituales en las zonas rurales** (42% de los hombres y 51% de las mujeres de esas zonas viven en este tipo de viviendas) al contrario que las viviendas pequeñas (menores de 60 m²) que realmente son muy escasas en zonas rurales (9% de los hombres y 4% de las mujeres de zonas rurales viven en estos hogares). **No obstante, la vivienda más típica en ambos sexos y en todo tipo de hábitats es la vivienda de 61-90 m².**

Situación socioeconómica: TAMAÑO DE LA VIVIENDA (viviendas pequeñas: menos de 60 m²) por sexo de la persona entrevistada, edad, hábitat, clase social y nivel de estudios:



Por clase social, **las viviendas más grandes corresponden a las personas clasificadas como clase social I** (43% de los hombres y 44% de las mujeres de esa clase residen en estas viviendas). **El mayor porcentaje de viviendas pequeñas (menos de 60 m²) corresponde en ambos sexos a los pertenecientes a la clase social más baja** (la V) (un 17% de los hombres y un 19% de las mujeres de esta clase viven en esas viviendas).

Por nivel de estudios, **viven en viviendas más grandes las personas entrevistadas que tienen nivel de estudios universitarios** (36% de los hombres y 42% de las mujeres con estos estudios residen en viviendas de más de 90 m²). A su vez, la proporción de personas con estudios primarios que residen en estas viviendas es muy bajo (17% de los hombres y 20% de las mujeres). Por el contrario, **la residencia en viviendas pequeñas (menos de 60 m²) es más frecuente en personas con estudios primarios** (25% de hombres y 17% de las mujeres con estos estudios) mientras que es muy baja en personas con estudios universitarios (10% en hombres y 9% en mujeres universitarios/as).

Telefonía:

En relación a la presencia en las viviendas de **teléfono**, en un 48% de las viviendas existen ambos tipos de teléfono fijo y móvil. Un 36,5% de las viviendas tiene solo teléfono fijo y un 12,5% solo teléfono móvil. Es de reseñar que, de las personas entrevistadas, **solo un 2,5% de ellas viven en viviendas sin ningún tipo de telefonía**.

En las viviendas de las mujeres entrevistadas existe una menor proporción de ellas sin telefonía (1,7%) mientras que en las viviendas de los hombres entrevistados ese porcentaje llega al 3,5%. Dichas diferencias, no obstante, no son significativas.

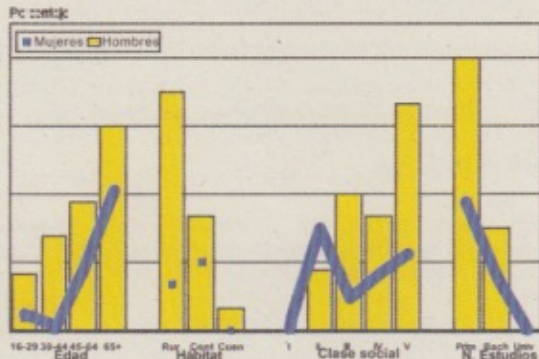
Por otra parte, analizando por edades, son **las personas mayores las que tienen una mayor proporción de viviendas sin telefonía (5%)**, mientras que en las personas jóvenes solo tiene esa situación un 1% de las personas entrevistadas. A la inversa, son estas personas jóvenes las que tienen una mayor impregnación de la telefonía: **dos de cada tres tiene ambos tipos de teléfono (solo una de cada cinco personas mayores)**, una de cada cuatro tiene teléfono móvil mientras que solo lo tiene una de cada cincuenta personas mayores.

Por tipo de hábitat, **son las personas residentes en zonas rurales las que mencionan en mayor proporción tener solo teléfono fijo** (48% en hombres y 53% en mujeres) siendo, estas mismas personas las que mencionan en menor proporción tener ambos tipos (fijo y móvil). En este último caso, son **las personas residentes**

A 10 68 263

en las cuencas mineras las que dicen con mayor frecuencia poseer ambos tipos de teléfono (61% en hombres y 51% en mujeres con respecto a un 33% y 31% respectivamente en personas de zonas rurales). Las personas residentes en zonas rurales son las que mayor proporción declaran el no tener teléfono (7% en hombres y 1,4% en mujeres) ante la práctica ausencia de este tipo de respuesta en personas residentes en las cuencas mineras.

Situación socioeconómica: AUSENCIA DE TELEFONO (ambos tipos) en la vivienda por sexo de la persona entrevistada, edad, hábitat, clase social y nivel de estudios:



Por clase social, los hombres en clase social II son los que manifiestan con mayor frecuencia el tener ambos tipos de teléfono (63% frente a un 45% de los hombres de clase social V), mientras que son las mujeres de clase social I las que tienen más frecuencia de ambos tipos de teléfono (77% frente a un 39% de las mujeres de clase social IV). La ausencia de teléfono es más frecuente en personas de clase social V (7% en los hombres y 2% en mujeres de esa clase) estando ausente esta respuesta en personas, en ambos sexos, clasificadas como situadas en clase social I.

Por nivel de estudios, hay mayor proporción de tener ambos tipos de teléfono en las personas con estudios universitarios (62% en hombres respecto a un 16% de hombres con estudios primarios; y en un 73% las mujeres frente a un 14% de las mujeres con estudios primarios). Al contrario, la proporción de personas que refiere no tener ningún tipo de teléfono es más alta en personas con estudios primarios (8% en hombres y 4% en mujeres, frente a la ausencia de estas respuestas en personas con estudios universitarios).

Calefacción de la vivienda:

El análisis de la dotación de las viviendas en materia de calefacción, nos muestra que un 77% de ellas tiene algún tipo de calefacción que abarca a toda la vivienda, no teniendo ningún tipo de calefacción un 4% de las viviendas donde se entrevistaron personas. En el resto (19%) existe calefacción pero esta es de tipo focal no abarcando a los distintos espacios de la vivienda.

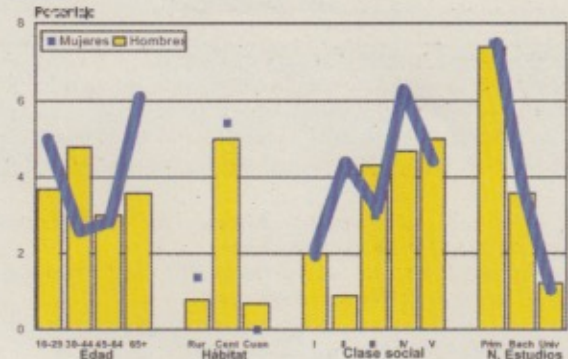
En relación a este tipo de dotación no existen diferencias en cuanto a género en su distribución.

Por edades, las viviendas en las que viven las personas mayores entrevistadas tienen una menor proporción (con diferencias estadísticamente significativas) de otro tipo de calefacción de carácter no central (27%) que el resto de grupos etarios. En el resto de grupos y posibilidades de calefacción no existen diferencias en las viviendas de las personas entrevistadas según la edad de la misma.

Por tipo de hábitat, es más frecuente la presencia de calefacción que abarque a toda la vivienda en las personas residentes en las cuencas mineras (82% de los hombres y 78% de las mujeres entrevistadas) frente al escaso porcentaje detectado en personas de la zona rural (65% de los hombres y 64%

de las mujeres). En estas últimas zonas es más frecuente la presencia de calefacción localizada (no para toda la vivienda) con un 34% en hombres y 35% en mujeres (frente a un 16% y 17%, respectivamente, en personas residentes en la zona centro). Por su parte, es más frecuente la declaración de no poseer ningún tipo de calefacción en las personas de la zona centro (5% de los hombres y de las mujeres mencionan carecer absolutamente de calefacción en su vivienda).

Situación socioeconómica: AUSENCIA DE CALEFACCION (cualquier tipo) en la vivienda por sexo de la persona entrevistada, edad, hábitat, clase social y nivel de estudios:



Por clase social, más de un 88% de los hombres y mujeres de las clases sociales I y II tiene calefacción central en su domicilio frente a solo un 70-71% de las personas clasificadas como de clase social V (ambos sexos). La ausencia de cualquier tipo de calefacción es más frecuente en las personas de la clase social más baja (la V) (5% de los hombres y 4% de las mujeres de esta clase carecen de cualquier tipo de calefacción) frente a la escasa presentación de este tipo de respuesta en personas pertenecientes a la clase social I (2% en ambos sexos).

Por nivel de estudios alcanzados, un 90% de los hombres y mujeres con estudios universitarios dicen residir en viviendas con calefacción central (esa proporción es del 67% en hombres y 64% en mujeres con estudios primarios). Por el contrario, estas últimas personas con estudios primarios son las que más mencionan no tener calefacción de ningún tipo en su vivienda (7,5% de los hombres y mujeres), frente a un 1% en ambos sexos de las personas con estudios universitarios.

Dotación de las viviendas en Asturias, 2002

	Hombres	Mujeres	Total
	%	%	%
SUPERFICIE UTIL			
>40 m ²	0,8	0,5	0,6
41-60 m ²	12,7	12,2	12,4
61-90 m ²	51,3	53,8	52,6
91-120 m ²	23,5	23,7	23,6
>120 m ²	8,8	6,6	7,6
TELEFONO			
Sí, solo fijo (incluidos inalámbricos)	33,8	38,8	36,5
Sí, solo móvil	13,1	12,0	12,5
Ambos tipos	49,1	46,9	48,0
No tengo ningún tipo de teléfono	3,5	1,7	2,5
SISTEMA DE CALEFACCION			
Sí, (central del edificio, gas ciudad, electricidad, gasoil u otros combustibles)	77,6	76,1	76,8
No, solo estufas, calentadores, cocina de carbón (en uso) o algún otro medio	18,4	19,8	19,2