

Índice de números monográficos editados: (con emisión aproximadamente quincenal) 1. Morbilidad crónica, 2. Personas con discapacidad, 3. Autovaloración del estado de salud, felicidad y vida social, 4. Calidad de vida relacionada con la salud, 5. Accidentes, 6. Vitalidad y Estado emocional y físico, 7. Ejercicio físico y descanso, 8. Medidas antropométricas y vigilancia de peso, 9. Comidas habituales, 10. Consumo de tabaco, 11. Consumo de alcohol, **12. Prácticas preventivas sanitarias**

En este apartado hemos querido incluir aquellos aspectos de la prevención de enfermedades en los que participa el sistema sanitario con su tecnología y no aquellos campos de la prevención en los que este únicamente aporta información, consejos, educación o promoción de la salud que se verán en el siguiente número (13).

Control de la Tensión arterial:

Contestación a la pregunta: *¿Cuándo le han tomado la tensión arterial por última vez?*

La toma regular de la tensión arterial se considera un elemento fundamental para el diagnóstico y el adecuado control de la hipertensión arterial. **Un 73% declara haberse tomado la tensión arterial hace menos de un año. Solo un 2,5% dice no haberse tomado la tensión nunca** y otro 3,5% hace más de cinco años.

Las mujeres indican una mayor proporción de toma de tensión arterial (75% en el último año frente a un 71% de los hombres).

Las personas mayores son las que se toman con una mayor frecuencia la tensión arterial (89% en el último año) y las personas jóvenes las que menos sin bien en niveles considerablemente razonables para su edad (54% en el último año). **Solo un 1% de las personas de más de 44 años no se ha tomado nunca la tensión arterial.**

No existen diferencias sustanciales entre hábitat dentro de cada género.

La clase social que tiene unos niveles inferiores de personas que se hayan tomado la tensión arterial en el último año son las que pertenecen a la clase social III en ambos sexos. No obstante en las mujeres se observa un descenso de dichos niveles preventivos a medida que descendemos de clase social.

Las personas con niveles de estudios más bajos (estudios primarios) **son las que tienen unos mayores niveles de toma de tensión arterial en ambos sexos**, probablemente influenciado porque este colectivo tiene una mayor proporción de personas mayores.

Control de la glucemia y colesterol:

Contestación a la pregunta: *¿En los últimos cinco años, le han analizado...? Opciones: colesterol, glucemia, ambas o ninguna.*

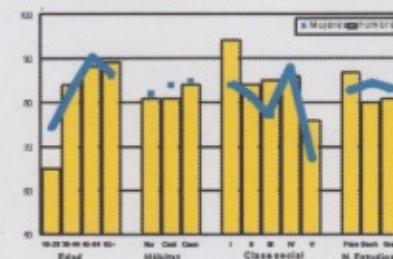
A un 83% de la población adulta asturiana le han analizado en los últimos cinco años tanto el colesterol como la glucemia. Un 13% de la población refiere no haberse analizado en ese período ningún control de ambas sustancias.

Las mujeres tienen unas proporciones mayores que los hombres de haberse analizado alguna o ambas sustancias.

Las personas mayores junto con las de 45-64 años de edad, las que tienen una mayor proporción de control analítico de colesterol y glucosa. Un 87-89% de ellas han tenido ambas determinaciones en los últimos cinco años frente a un 70% de las personas jóvenes. **Un 9% de las personas mayores de 64 años no se ha realizado nunca estas pruebas.**

La proporción de personas con dichos análisis es mayor en mujeres en todos los grupos etarios en mujeres que en hombres, excepto en las personas de más de 64 años de edad y, fundamentalmente, debido a que casi un 11% de las mujeres de más de 64 años contestan que nunca se les ha realizado una analítica de colesterol y glucemia frente a un 7% en hombres de esas edades.

Prácticas preventivas: análisis de colesterol y glucemia en los últimos 5 años por sexo, edad, hábitat, clase social y nivel de estudios: porcentaje



Esta circunstancia es particularmente problemática cuando en el análisis de morbilidad crónica observamos que las mujeres de esa edad, aun con esos porcentajes de personas a las que no se realizó analítica de glucemia, presentan prevalencia elevadas de diabetes mellitus (18% de las mujeres de ese grupo etario).

En el hábitat de las cuencas mineras es donde existe una mayor proporción de personas que se han analizado el colesterol y glucemia en los últimos años. Es de reseñar que más de un 16% de las mujeres de la zona rural no se han analizado el colesterol y la glucemia en los últimos años.

Los mayores niveles de control de su colesterol y glucemia en los últimos años están en las clases sociales más privilegiadas disminuyendo claramente con la clase social. Esta situación se observa mucho más claramente en las mujeres, donde las mujeres con la clase social V tienen proporciones de control de estas variables del 68% frente al 94% de la clase social I.

Las personas con estudios superiores tienen niveles de control de la glucemia y colesterol (87%) superiores a los de otros niveles (80%), fundamentalmente los hombres. En mujeres no existen diferencias sustanciales entre niveles educativos.

Vacunación antigripal:

1068260

Contestación a las preguntas: **¿Se ha vacunado en la última campaña de la gripe este otoño... (2001)? ¿Si no, ¿Porqué no?**

Se ha vacunado en la última campaña de vacunación antigripal el 25% de la población asturiana adulta. Debemos recordar que dicha vacunación no es de recomendación universal. Solo determinadas personas deben vacunarse sistemáticamente, entre ellas las mayores de 64 años de edad, además de algunas personas con determinadas enfermedades. No hay diferencias de tasas de vacunación entre ambos sexos.

Un 70% de la población de personas mayores ha sido vacunada en esta última campaña.

De aquellas personas que no se han vacunado, los motivos alegados para ello, son fundamentalmente **porque tienen buena salud y otros motivos (recomendación negativa de su personal médico, dado que igual no cumplían la recomendación sistemática): 79%**. Sin embargo, hay un 16% de personas que responden de una manera que debería hacer reflexionar sobre cual es la capacidad del sistema para estimular la vacunación: así, un **8% de las personas entrevistadas dice no creer en la eficacia de la vacuna, un 4% tienen miedo a una reacción vacunal, y un 3% dice haberse vacunado otros años y haber pasado la gripe como motivo para no vacunarse en esta campaña.**

No hay diferencias de proporciones de personas vacunadas en la última campaña entre hombres y mujeres. No obstante, un 17% de las mujeres no se han vacunado por no creer en la vacuna, haber pasado la gripe tras vacunarse o por miedo a la reacción vacunal frente a un 14% de los hombres.

Los mayores de 64 años son los que mayor miedo a la reacción vacunal manifiestan (15% frente a solo el 1% de las personas jóvenes), y las que más refieren haberse vacunado otros años y haber pasado la enfermedad.

Se han vacunado de la gripe en el último otoño mucho más las personas de las zonas rurales que en el resto de las zonas, particularmente en las cuencas mineras que tienen una proporción muy baja de personas vacunadas.

Se han vacunado más las personas de clase social más alta (I) en hombres y, en cambio, la situación es inversa en mujeres.

En el análisis de nivel de estudios alcanzados se observa que **se han vacunado en mayor proporción las personas que tienen niveles de estudios más básicos que aquellas otras con estudios.**

Mamografías:

Contestación a las preguntas: **Vamos a solicitarle cierta información sobre el uso de determinadas prácticas preventivas propias de la mujer. ¿Podría indicarnos si en algún momento de su vida se hizo alguna mamografía?. Si se hizo alguna, ¿podría indicarnos cuánto hace que se hizo la última?.**

Casi la mitad de las mujeres entrevistadas de más de 15 años de edad se han hecho, alguna vez en su vida y por cualquier motivo, una mamografía. De las que se la hicieron, la última se hizo hace menos de dos años en más de dos tercios de ellas (68%). Un 16% se la hicieron hace de 2-4 años y un 14% hace más de cuatro años.

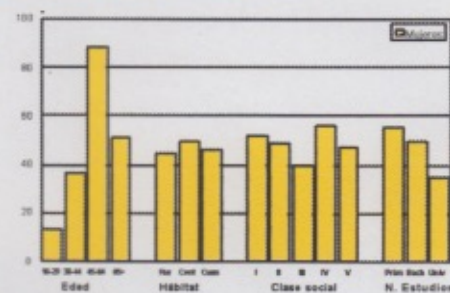
Las mujeres de 45-64 años son las que más mencionan haberse hecho alguna mamografía (88%) alguna vez en su vida. Las que menos, es evidente, las

mujeres jóvenes (13%). **La mitad de las mujeres de más de 64 años se hicieron alguna mamografía.**

De las mujeres que se hicieron alguna mamografía, un 84% de las mujeres entre 45-64 años se hicieron una mamografía hace menos de dos años, frente a solo un 42% de las mujeres de más de 64 años. Se la hicieron hace más de cuatro años solo un 7% de las mujeres de 45-64 años de edad y un 28,5% de las mujeres mayores de 64 años.

Un 50% de las mujeres de la zona centro se han hecho alguna mamografía mientras que lo ha hecho un 45% y un 46% de las mujeres de las zonas rurales y de las cuencas mineras respectivamente. No obstante, la mayor proporción de **haberse hecho una mamografía recientemente es la de mujeres de zonas rurales (73%) y la menor las de las cuencas mineras (65%).**

Prácticas preventivas: Realizo alguna mamografía alguna vez en su vida, edad, hábitat, clase social y nivel de estudios: Porcentaje



Las mujeres que refieren una mayor proporción de haberse hecho una mamografía son las de clase social IV (56%). Sin embargo, entre aquellas mujeres que se hicieron una mamografía, **son las de clase social I las que tienen una mayor proporción de haberse hecho recientemente (menos de dos años) (80%).**

Las que mayor proporción tienen de haberse hecho alguna mamografía son las que tienen estudios primarios y las que menor proporción tienen son las de estudios universitarios.

Citologías vaginales:

Contestación a las preguntas: **¿Podría indicarnos si en algún momento de su vida se hizo alguna citología vaginal (prueba de Papanicolaou)? Si se hizo alguna, ¿podría indicarnos cuánto hace que se hizo la última?.**

Dos tercios de las mujeres entrevistadas se habían hecho al menos una prueba de citología vaginal. De las mujeres que se hicieron esta prueba tres cuartas partes la habían hecho hace menos de tres años antes de la entrevista, un 12% lo había hecho hacía más de cinco años.

Las mujeres que más se han hecho esta prueba son las de 30-64 años de edad (más del 86% en ambos casos), siendo muy baja la proporción en mujeres mayores (solo un 42%).

Las mujeres de las cuencas mineras son las que tienen mayor proporción de haberse hecho alguna citología vaginal (71%) frente a un 65% de las mujeres de zonas rurales. No obstante, las mujeres de zonas rurales que se han hecho alguna lo han hecho en los últimos tres años más frecuentemente.

Las mujeres de clase social I (76%) las que tienen una mayor frecuencia, y más recientemente, de haberse hecho alguna citología vaginal, mientras que la más baja corresponde a mujeres de clase social IV y V.

Han hecho alguna citología vaginal un 74% de las mujeres de niveles educativos universitarios frente a un 46% de mujeres con estudios primarios.

Informe realizado por Mario Margolles Martins